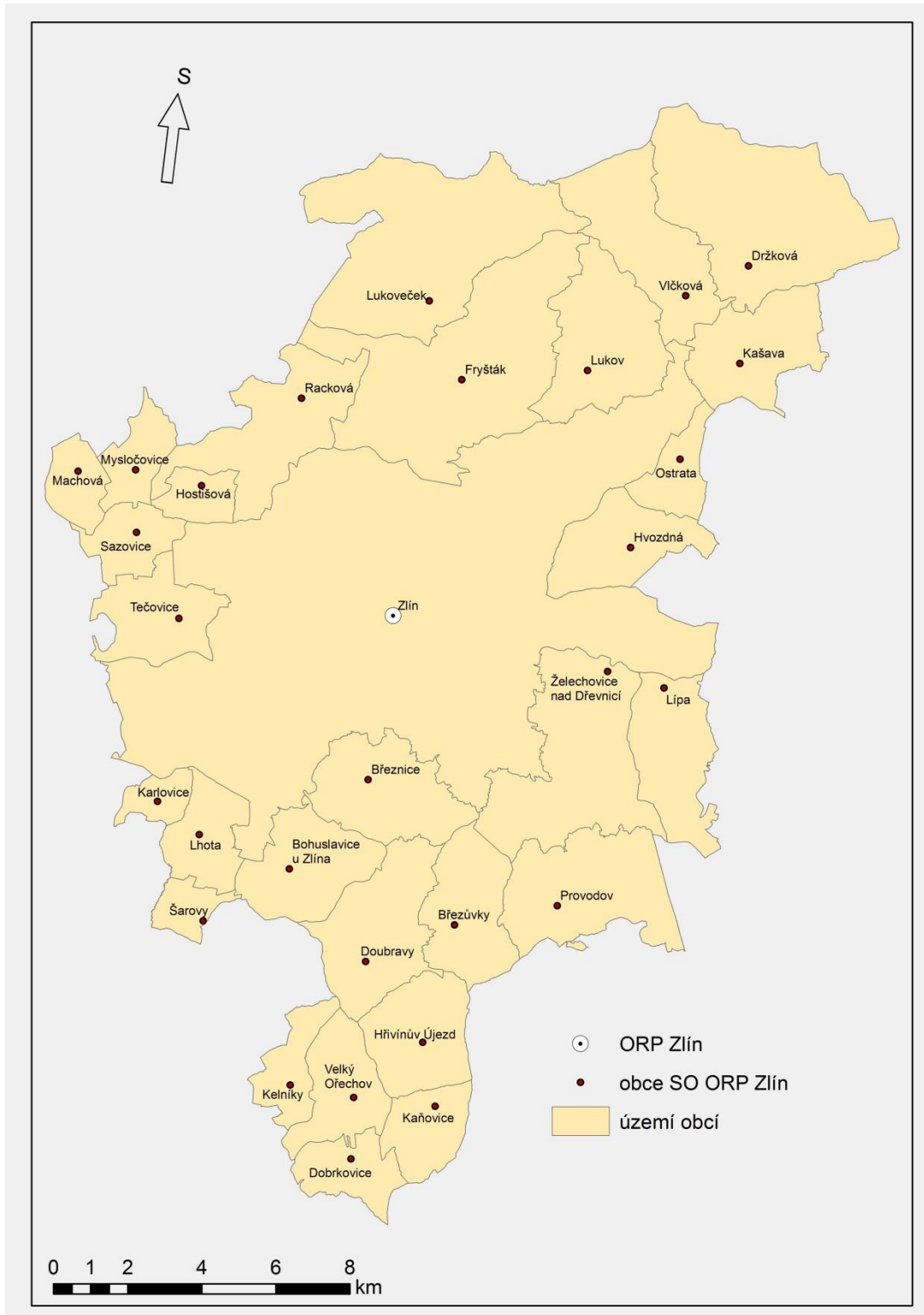


Systemová podpora rozvoje meziobecní spolupráce v ČR v rámci území správních obvodů obcí s rozšířenou působností

**Analýza činnosti dobrovolných svazků obcí v území
správního obvodu**

ORP Zlín

1 Obecné informace o území správního obvodu ORP



Název ORP	Zlín		
Kraj	Zlínský		
Rozloha ORP	102,82 km ²		
Počet obyvatel ORP	75 555		
Počet obcí s pověřeným úřadem	1		
Obce s pověřeným úřadem	Zlín		
Počet obcí	30		
Názvy obcí	Želechovice nad Dřevnicí	Březnice	Lípa
	Tečovice	Lukoveček	Ostrata
	Lhota	Zlín	Bohuslavice u Zlína
	Březůvky	Dobrkovice	Doubravy
	Držková	Fryšták	Hostišová
	Hřivínův Újezd	Hvozdná	Kaňovice
	Kašava	Lukov	Machová
	Mysločovice	Provodov	Racková
	Sazovice	Šarovy	Velký Ořechov
	Vlčková	Karlovice	Kelníky
Hustota zalidnění	734 osob/km ²		
Počet dobrovolných svazků obcí	8		
Název a typ dobrovolného svazku obcí	DKV obcí Držková, Kašava Vlčková		polyfunkční
	Mikroregion Židelná - Holešov		polyfunkční
	Sdružení měst a obcí východní Moravy		polyfunkční
	Dobrovolný svazek obcí – Mikroregion Slušovicko		polyfunkční
	Mikroregion Luhačovické Zálesí		polyfunkční
	Lukovské podhradí		V LIKVIDACI
	Region Zlínsko		V LIKVIDACI
	Mikroregion Podřevnicko		UKONČILO ČINNOST

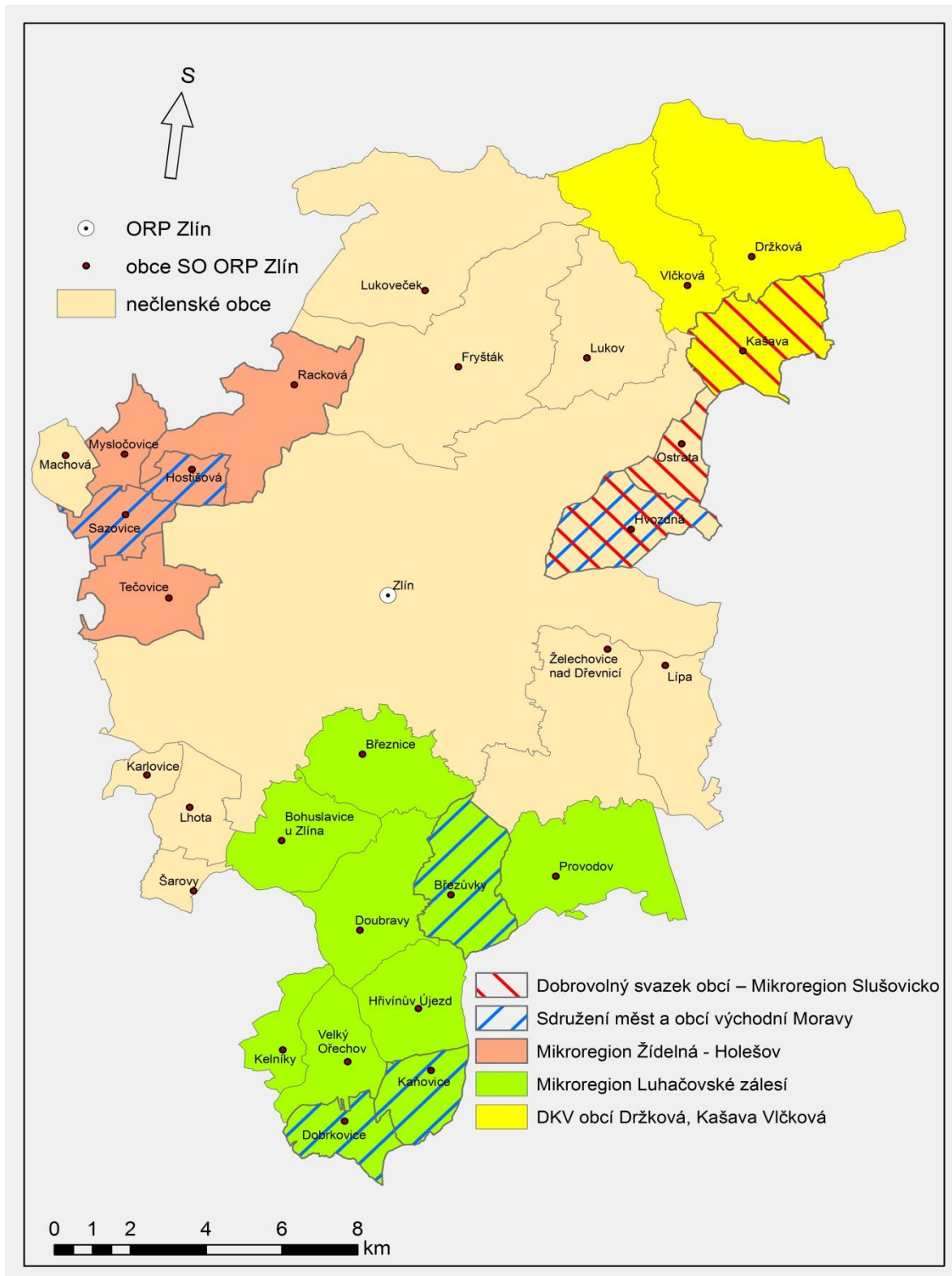
2 Souhrnná zpráva za všechny DSO v území

Ve správním obvodu ORP Zlín působí pět dobrovolných svazků obcí (DKV obcí Držková, Kašava Vlčková, Mikroregion Židelná, Sdružení měst a obcí východní Moravy, Dobrovolný svazek obcí – Mikroregion Slušovicko, Mikroregion Luhačovické Zálesí), přičemž v těchto aktivních svazcích je sdruženo 18 z celkového počtu 30 obcí spadajících do správního obvodu ORP. Dobrovolné svazky tedy hrají v obvodu ORP poměrně důležitou roli.

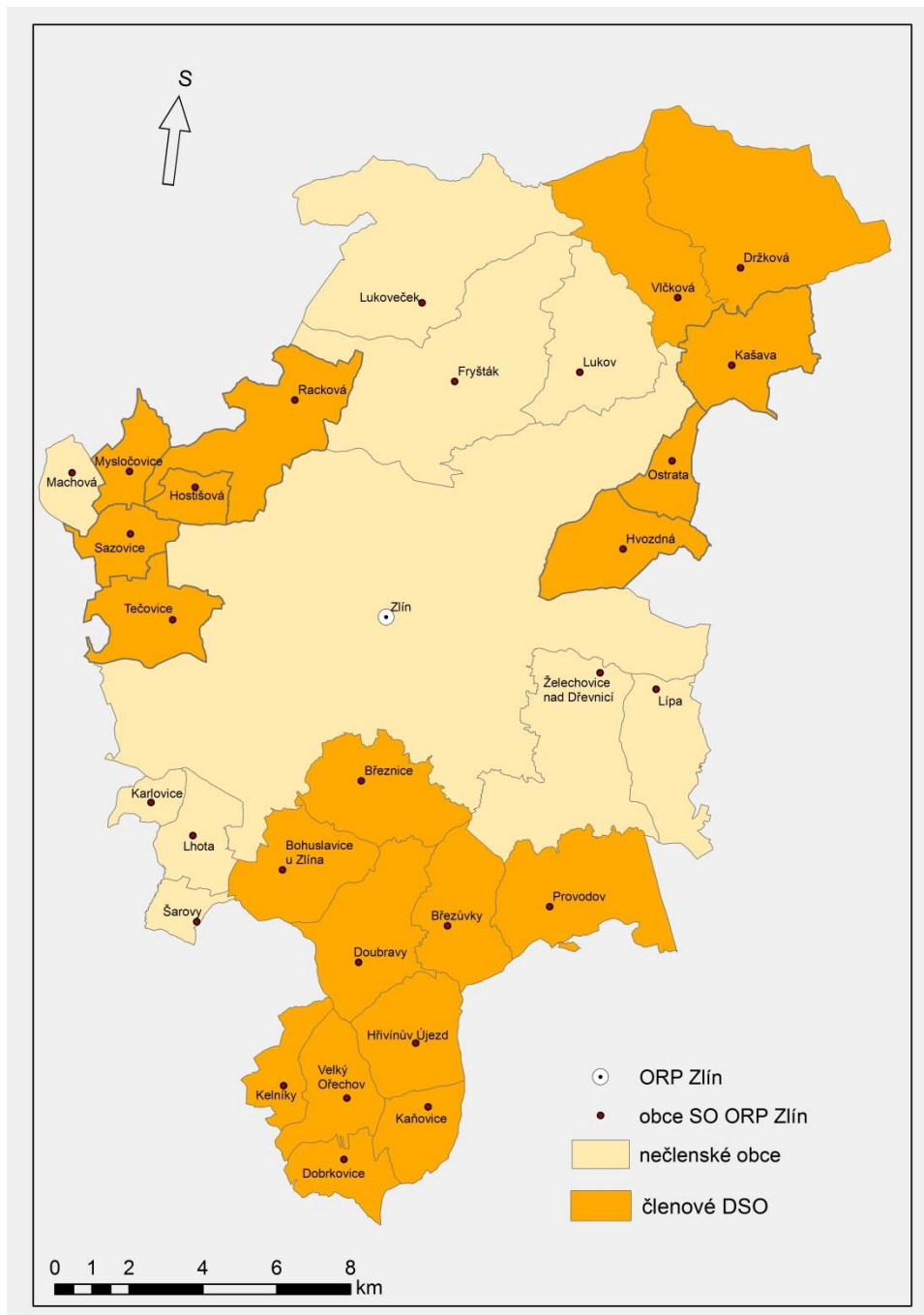
Na území ORP Zlín dále existují dva DSO v likvidaci (Lukovské podhradí, Region Zlínsko) a jeden, který ukončuje svoji činnost (Mikroregion Podřevnicko).

Dobrovolné svazky obcí operující na území ORP Zlín mají ve dvou případech výraznější vliv na zkoumané území. Jeden svazek zastřešuje obce z celého kraje a jeho aktivity jsou vázány samozřejmě také na správní obvod ORP Zlín. Zbylé dva svazky jsou pro zkoumané území spíše méně důležité, protože nejsou příliš aktivní a daný správní obvod výrazně neovlivňují. Zvláštním aspektem zkoumané problematiky na daném území je neúčast statutárního města Zlín ani v jediném činném svazku.

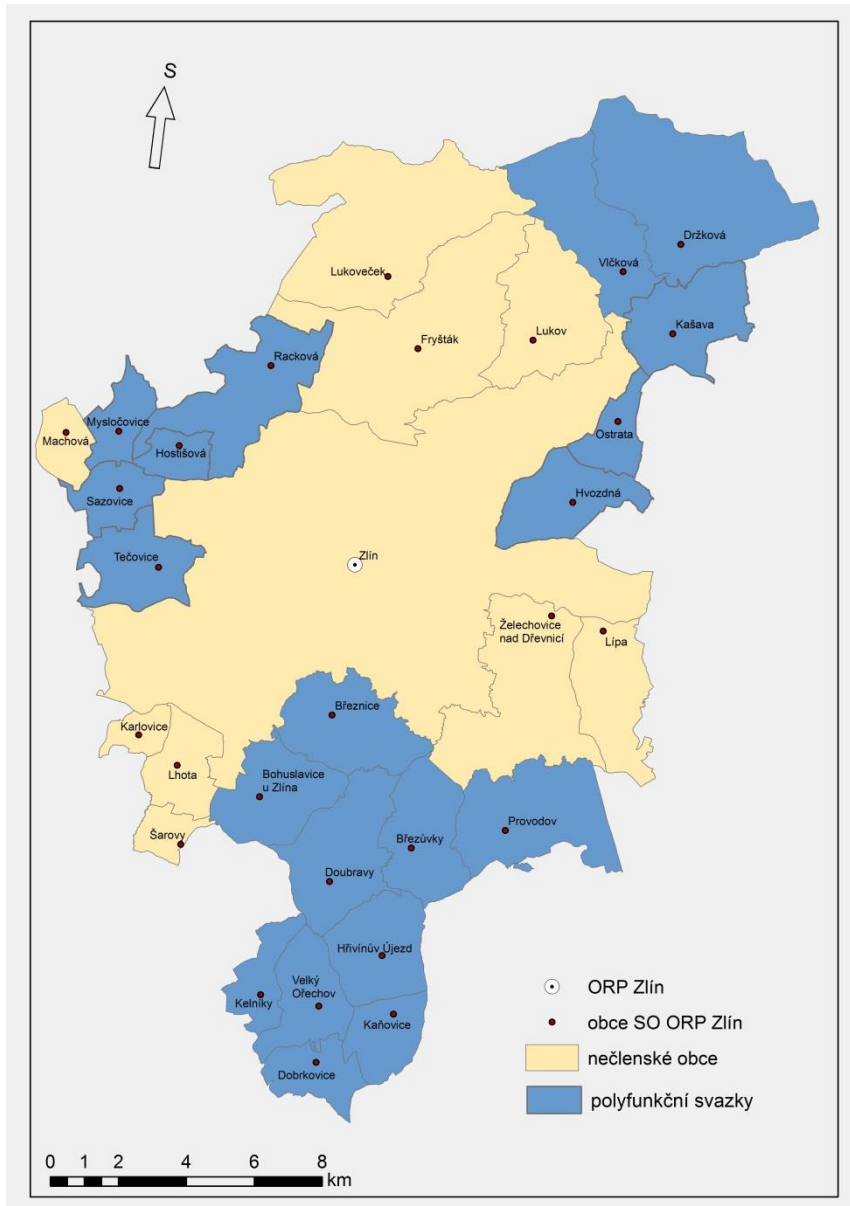
DSO působící v území ORP



Obce v území ORP zapojené do DSO



Polyfunkční a monotematické DSO *



* Monotematickým svazkem obcí je pro tuto analýzu myšlen takový subjekt, jehož předmět činnosti je zaměřen pouze na jednu jedinou aktivitu, která je ve své základní podstatě aktivitou jednorázovou a po naplnění stanoveného cíle již takový subjekt v zásadě nemá dalšího efektivního využití (např. dobrovolný svazek obcí založený pouze za účelem zřízení vodovodu, dobrovolný svazek obcí zřízený pouze za účelem vybudování kanalizace apod.)

Polyfunkční je dobrovolný svazek obcí působící ve více oblastech, přičemž účel jeho zřízení není naplněn pouze jednorázovou akcí a činnost toho subjektu tak není časově omezena.

2.1 Obecné informace

V dané oblasti jsou poměrně výrazné tři dobrovolné svazky obcí:

- Sdružení měst a obcí východní Moravy,
- Mikroregion Luhačovské Zálesí,
- Mikroregion Židelná

Tyto svazky sdružují mezi svými členy i větší počet obcí spadajících do správního obvodu ORP Zlín. Sdružení měst a obcí východní Moravy má velký počet členů, mezi které patří jen 6 obcí ze zkoumaného území. Z tohoto důvodu má na území ORP Zlín spíše menší vliv.

2.2 Organizační struktura

V rámci dobrovolných svazků obcí v území správního obvodu ORP Zlín převažuje organizační struktura zahrnující nejvyšší orgán složený ze zástupců všech členů, jednočlenný orgán, který zastupuje svazek navenek a kolektivní kontrolní orgán.

Nejvyšší orgán = Všichni členové mají při rozhodování tohoto orgánu stejný počet hlasů a není tedy rozhodující velikost dané obce. Nejvyšší orgán rozhoduje o zásadních otázkách činnosti svazku, volí směr působení, vybírá hlavní předměty činnosti a samozřejmě volí členy výkonných a kontrolních orgánů svazku. Na jeho rozhodnutí je také vázáno složení a existence svazku, resp. jeho rozšiřování o nové členy, rozdělování či zrušení svazku. Dále nejvyšší orgán schvaluje pravidelné roční rozpočty, stvrzuje roční účetní závěrky a rozhoduje o konkrétní výši členských příspěvků. U malých DSO tento orgán rozhoduje prakticky o veškerých úkonech svazku, které výkonný orgán jen vykonává. V případě DKV obcí Držková, Kašava, Vlčková mají pověření členové nejvyššího orgánu dokonce kontrolní funkce namísto samostatného kontrolního orgánu.

Orgán, který zastupuje svazek = Tento (zpravidla) jednotlivec zastupuje svazek při jednání s třetími osobami, má právo svazek zavazovat v soukromoprávních i veřejnoprávních vztazích a zpravidla také odpovídá za řádné vedení účetnictví a daňovou agendu. U větších DSO se zpravidla jedná o čelního představitele většího výkonného orgánu, který rozhoduje o konkrétním uskutečňování usnesení nejvyššího orgánu. Tento jednočlenný orgán bývá zpravidla zastupován jiným předem určeným jednotlivcem (obvykle nazýván „místopředseda“).

Kontrolní orgán = Kolektivní orgán volený nejvyšším orgánem svazku dohlíží především na hospodaření svazku, dále pak také na soulad činnosti orgánů svazku se stanovami a s právními předpisy. U těch nejmenších DSO bývá kontrolní funkce vykonávána přímo nejvyšším orgánem (DKV obcí Držková, Kašava, Vlčková; Dobrovolný svazek obcí Mikroregionu Slušovicko).

Kromě této organizační struktury, která na zkoumaném území převažuje, se můžeme setkat ještě se začleněním administrativního orgánu. Většinou se jedná o jednotlivce, který má na starost běžnou administrativní agendu svazku. Nebývá nadán pravomocí jednat za svazek, pouze připravuje podklady atd. V případě Mikroregionu Luhačovské Zálesí je tento orgán označován jako Manažer svazku.

2.3 Financování dobrovolného svazku obcí

Dobrovolné svazky obcí jsou ve všech případech financovány především z členských příspěvků, členských vkladů a dále z dotací, výnosů z pronájmu majetku, zisku z hospodářské činnosti svazku. Základním kritériem pro stanovení výše pravidelného finančního příspěvku je počet trvale usídlených obyvatel členských obcí k určenému datu (většinou 1. leden roku, za který se příspěvek platí). O konkrétní výši příspěvku rozhoduje zpravidla nejvyšší orgán svazku v závislosti na plánovaném hospodaření svazku.

Klasickým způsobem financování jsou každoroční členské příspěvky, které se stanovují výpočtem násobku obyvatel dané členské obce a konstantní částky, kterou na daný kalendářní rok určí nejvyšší orgán svazku. Oblíbeným zdrojem financování jsou pak vstupní vklady, jejichž složení na účet svazku je závaznou podmínkou pro vznik členství. Výše těchto základních vkladů bývá určena přímo stanovami v nějaké fixní částce.

3 Analýza jednotlivých DSO působících v území

3.1 DKV obcí Držková, Kašava, Vlčková



0 1,25 2,5 5 7,5 10 km

- ORP Zlín
- obce
- SO ORP Zlín
- DKV obcí Držková, Kašava a Vlčková
- nečlenské obce

Název DSO	DKV obcí Držková, Kašava, Vlčková
Adresa	Obecní úřad Kašava 41, 763 19 Kašava
IČ	71162321
Web	-

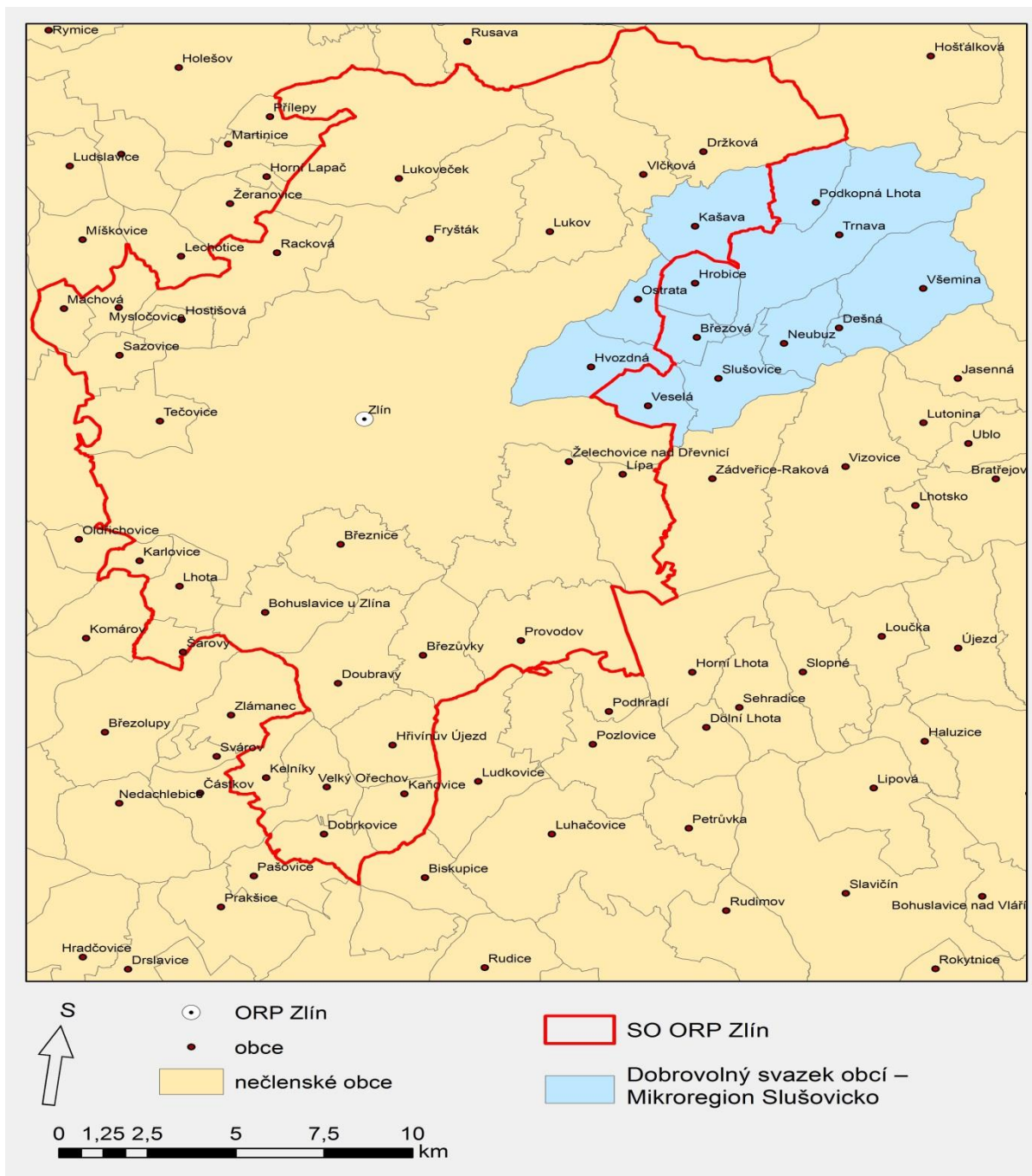
Počet členů DSO	3		
Název	ORP	Adresa	IČ
Držková	Zlín	Držková 106, 763 Kašava	00568546
Kašava	Zlín	Kašava 41, 763 Kašava	00284050
Vlčková	Zlín	Vlčková 85, 763 Kašava	00568767

Základní informace o DSO dle stanov	
Předmět činnosti	<ul style="list-style-type: none"> Společné hospodaření s obecními majetky, majetkem vypůjčeným a hospodaření za účelem vybudování společného majetku či zařízení Co nejefektivnější využití svěřených prostředků a spolupráce na rozvoji regionu
Typ DSO	polyfunkční
Organizační struktura	<ul style="list-style-type: none"> Členská schůze Předseda sdružení
Pravomoci jednotlivých orgánů DSO	
Členská schůze	<ul style="list-style-type: none"> Rozhodování o záležitostech sdružení Volí a odvolává předsedu sdružení Kontrolní činnost (vykonávají dva pověřené zástupci)
Usnášeníschopnost	Při účasti alespoň dvou členů, protože orgán rozhoduje prostou většinou.
Předseda sdružení	<ul style="list-style-type: none"> Zastupuje sdružení navenek Řídí výkon běžných činností Vykonává usnesení členské schůze
Usnášeníschopnost	Jedná samostatně
Financování DSO	
	<ul style="list-style-type: none"> Vklady členských obcí <ul style="list-style-type: none"> Kašava 20.000,- Kč Držková 10.000,- Kč Vlčková 10.000,- Kč Pravidelné příspěvky poměrně (tímto způsobem se obce podílejí na financování akcí svazku) <ul style="list-style-type: none"> Kašava ½ Držková ¼ Vlčková ¼

Závěr a doporučení

DSO Držková, Kašava a Vlčková je činný, ale jeho členská základna se nerozšiřuje. Má jednoduchou organizační strukturu, jeho orgány se schází pravidelně 3x až 4x ročně. Všichni tři členové spadají do SO ORP Zlín, nicméně ovlivňují velmi malou část tohoto ORP, hlavní aktivita je provoz hřbitova. V daném ORP tak zastává spíše okrajovou pozici a není doporučen k prohlubování meziobecní spolupráce za správní území ORP Zlín.

3.2 Dobrovolný svazek obcí Mikroregion Slušovicko



Název DSO	Dobrovolný svazek obcí - Mikroregionu Slušovicko
Adresa	nám. Svobody 25, 763 15 Slušovice
IČ	75093545
Web	www.mikroregion-slusovicko.cz

Počet členů DSO	12		
Název	ORP	Adresa	IČ
Březová	Vizovice	Březová 36, 763 15	00568511
Dešná	Vizovice	Dešná 88, 763 15	00568520
Hrobice	Vizovice	Hrobice 92, 763 15	00568571
Hvozdná	Zlín	Hlavní 210, 763 10	00283991
Kašava	Zlín	Kašava 41, 763 19	00284050
Neubuz	Vizovice	Neubuz 91, 763 15	00568660
Ostrata	Zlín	Ostrata 23, 763 11	70910740
Podkopsná Lhota	Vizovice	Podkopsná Lhota 37, 763 18	00544493
Slušovice	Vizovice	nám. Svobody 25, 763 15	00284475
Trnava	Vizovice	Trnava 156, 763 18	00284581
Veselá	Vizovice	Veselá 33, 763 15	00226203
Všemina	Vizovice	Všemina 162, 763 15	00544507

Základní informace o DSO dle stanov	
Předmět činnosti	<ul style="list-style-type: none"> • Spolupráce členských obcí svazku v oblastech: <ul style="list-style-type: none"> ○ školství, sociální péče, kultury, veřejného pořádku, požární ochrany, péče o zvířata, cestovního ruchu ○ zabezpečování čistoty obcí, správy veřejné zeleně, veřejného osvětlení, shromažďování a odvozu komunálních odpadů a jejich nezávadného zpracování, využití nebo zneškodnění, zásobování vodou, odvádění a čištění odpadních vod ○ zavádění, rozšiřování a zdokonalování inženýrských sítí, dopravní infrastruktury a systémů veřejné osobní dopravy k zajištění veřejné dopravní obslužnosti na území svazku ○ ochrany ovzduší, přestavby vytápění nebo ohřevu vody tuhými palivy na využití ekologicky vhodnějších zdrojů tepelné energie v objektech ve vlastnictví obcí sdružených ve svazku

	<ul style="list-style-type: none"> ○ správy majetku obcí sdružených do svazku, zejména místních komunikací, lesů, domovního a bytového fondu, sportovních a kulturních zařízení spravovaných obcemi sdruženými do svazku ● Koordinace vzájemných postupů členských obcí svazku při řešení: <ul style="list-style-type: none"> ○ rozvoje samosprávy obcí a udržitelnosti dotčeného území mikroregionu ○ hospodářského, sociálního a kulturního života obcí, ○ vztahů k orgánům statní správy a vyšších územních samosprávných celků ○ podpory zemědělského a nezemědělského podnikání, rozvoje a diverzifikace nezemědělských prostorů, nezaměstnanosti ○ společné péče o památky na území obcí ○ využití netradičních zdrojů energie, zejména biomasy ○ podpory venkovské turistiky, zpracování nabídkových produktů ○ společné přípravy projektů pozemkových úprav ○ dopravní obslužnosti na území obcí ○ spolupráce a výměny know-how mezi obcemi a zeměmi EU, ○ spolupráce s Regionální rozvojovou agenturou Východní Moravy a subjekty zabývajícími se čerpáním finančních prostředků z Evropských fondů na zpracování mikroregionálních projektů ○ zřízení studijního, koordinačního centra pro podporu řešení společenské problematiky
Typ DSO	polyfunkční
Organizační struktura	<ul style="list-style-type: none"> ● valná hromada ● předseda svazku ● místopředseda svazku ● pracovní výbor
Pravomoci jednotlivých orgánů DSO	
Valná hromada	<ul style="list-style-type: none"> ● schvalování, doplnění a změny stanov ● schvalování jednacího a volebního řádu ● volba předsedy, místopředsedy, pracovního výboru a jejich odvolání ● schvalování zprávy o činnosti a hospodaření svazku ● schvalování rozpočtu svazku a jeho změn, závěrečného účtu spolu se správou o výsledcích nebo auditu za uplynulý kalendářní rok, schvalování vstupu dalších obcí do svazku, zániku členství ve svazku v případě porušení stanov, schvalování výše členských příspěvků pro běžný kalendářní rok ● schvalování majetkového vyrovnání s obcí vystupující ze svazku, rozdělení likvidačního zůstatku ● rozhodování o nakládání s majetkem svazku, přijetí movitých věcí či nemovitostí do majetku svazku, jiných věcí, které svazek získá za

	účelem plnění předmětu činnosti vymezeného těmito stanovami
Usnášeníschopnost	Při přítomnosti nadpoloviční většiny členů. Rozhodují nadpoloviční většinou hlasů.
Předseda svazku	<ul style="list-style-type: none"> • zastupuje svazek navenek, je statutárním orgánem svazku • svolává zasedání valné hromady a řídí její zasedání • připravuje společně s místopředsedou podklady pro zasedání VH • zajišťuje administrativní činnosti svazku prostřednictvím zaměstnanců obce zařazených do obecního úřadu, kterou ve svazku zastupuje • požádá Krajský úřad nebo auditora nejpozději do 31.1 kalendářního roku o provedení auditu za uplynulý rok • oznámí občanům členských obcí nejpozději 7 dnů před zasedáním VH svazku místo a dobu konání zasedání • zajišťuje zveřejnění návrhu rozpočtu a návrhu závěrečného účtu svazku u členských obcí, stanoví lhůtu pro podání připomínek občanů členských obcí
Místopředseda svazku	<ul style="list-style-type: none"> • připravuje společně s místopředsedou podklady pro zasedání VH
Pracovní výbor	<ul style="list-style-type: none"> • připravuje veškeré podklady pro předsedajícího VH a dále plní úkoly vyplývající z rozhodnutí schválených VH
Usnášeníschopnost	Není určeno stanovami.
Financování DSO	
<ul style="list-style-type: none"> • příspěvky jednotlivých členů • finanční prostředky získané činností svazku, • dobrovolné příspěvky členských obcí, • dotace, dary, popřípadě jiné finanční prostředky 	

Závěr a doporučení

Jedná se o činný polyfunkční svazek, jehož členská základna se rozšiřuje. Oblast hlavních aktivit se soustřeďuje na spolupráci a koordinaci záměrů v oblasti kultury, hospodářství a sociálního rozvoje členských obcí. Má celkem přehlednou strukturu orgánů a jednoduše nastavené financování, jeho orgány se schází pravidelně 1x měsíčně. Z celkového počtu 12 členů spadají do správního obvodu ORP Zlín pouze tři obce. Tento svazek tak zastává v daném ORP spíše okrajovou pozici.

3.3 Mikroregion Luhačovské Zálesí



Název DSO	Mikroregion Luhačovské Zálesí
Adresa	Úřad městyse Pozlovice, Hlavní 51, Pozlovice, 763 26 Luhačovice
IČ	70287201
Web	http://www.luhacovskezalesi.cz/mikroregion/

Počet členů DSO	22		
Název	ORP	Adresa	IČ
Biskupice	Luhačovice	Biskupice 120, 763 41	00283771
Bohuslavice u Zlína	Zlín	Bohuslavice u Zlína 185, 763 51	00283789
Březnice	Zlín	Březnice 485, 763 01	48471828
Březůvky	Zlín	Č.p.: I, 763 45 Březůvky	00283843
Dobrkovice	Zlín	Č.p.: 61, 763 07 Dobrkovice	00568538
Dolní Lhota	Luhačovice	Č.p.: 129, 763 23 Dolní Lhota	00283878
Doubravy	Zlín	Č.p.: 45, 763 45 Doubravy	00283886
Horní Lhota	Luhačovice	Č.p.: 27, Horní Lhota	00568554
Hřivínův Újezd	Zlín	Č.p.: 50, 763 07 Hřivínův Újezd	00283983
Kaňovice	Zlín	Č.p.: 49, 763 41 Kaňovice	00226238
Kelníky	Zlín	Č.p.: I, 763 07 Kelníky	00568589
Ludkovice	Luhačovice	Č.p.: 44, 763 41 Ludkovice	00284157
Luhačovice	Luhačovice	Nám. 28. října 543, 763 26 Luhačovice	00284165
Petrůvka	Luhačovice	Č.p.: 90, 763 21 Petrůvka	68731957
Podhradí	Luhačovice	763 26 Podhradí	48471798
Pozlovice	Luhačovice	Hlavní 51, 763 26 Luhačovice	00568708
Provodov	Zlín	Č.p.: 233, 763 45 Provodov	00284378
Rudimov	Luhačovice	Č.p.: 81, 763 21 Rudimov	46276050
Sehradice	Luhačovice	Č.p.: 64, 763 23 Sehradice	00568724
Slavičín	Luhačovice	Osvobození 25, 763 21 Slavičín	00284459
Slopné	Luhačovice	Č.p.: 112, 763 23 Slopné	00568732
Velký Ořechov	Zlín	Č.p.: 19, 763 07 Velký Ořechov	00284637

Základní informace o DSO dle stanov	
Předmět činnosti	<ul style="list-style-type: none"> • úkoly v oblasti školství, sociální péče, zdravotnictví, kultury, požární ochrany, veřejného pořádku, ochrany životního prostředí, cestovního ruchu a péče o zvířata • zabezpečování čistoty obce, správy veřejné zeleně a veřejného osvětlení, shromažďování a odvozu komunálních odpadů a jejich nezávadného zpracování, využití nebo zneškodnění, zásobování vodou, odvádění a čištění odpadních vod • zavádění, rozšiřování a zdokonalování inženýrských sítí a systémů veřejné a osobní dopravy k zajištění dopravní obslužnosti daného území • úkoly v oblasti ochrany ovzduší, úkoly související se zabezpečením přestavby vytápění nebo ohřevu vody tuhými palivy na využití ekologicky vhodnějších zdrojů tepelné energie v obytných a jiných objektech ve vlastnictví obcí • správa majetku obcí, zejména místních komunikací, lesů, domovního a bytového fondu, sportovních, kulturních zařízení a dalších zařízení spravovaných obcemi • poradenská, projektová a konzultační činnost pro členy svazku
Typ DSO	polyfunkční
Organizační struktura	<ul style="list-style-type: none"> • valná hromada • rada • předseda rady svazku • místopředsedové rady svazku • manažer svazku • kontrolní komise
Pravomoci jednotlivých orgánů DSO	
Valná hromada	<ul style="list-style-type: none"> • schvalování a změny stanov • schvalování strategie rozvoje • schvalování svého jednacího a volebního řádu • volby a odvolání rady, předsedy a místopředsedů rady, předsedy a členů kontrolní komise • schvalování zprávy o činnosti a hospodaření svazku • schvalování výše členských příspěvků a jejich platnosti • rozhodování o vyloučení člena • rozhodování o založení nebo zrušení právnických osob, schvalování jejich zakladatelských listin, spol. smluv, základních smluv a stanov, rozhodování o účasti v již založených práv. osobách • navrhopvat a odvolávat zástupce do ostatních organizací s účastí Mikroregionu Luhačovické Zálesí (MLZ) • rozhodování o případném zrušení svazku
Usnášeníschopnost	Při přítomnosti nadpoloviční většiny členů; v případě náhradní VH (po 30 min.) stačí 30 % ze všech členů, následně je rozhodnuto opět většinou.

	Rozhoduje prostou většinou všech členů.
Rada	<ul style="list-style-type: none"> • vedení účetnictví, evidence a archivace veškeré písemné dokumentace • vede činnost svazku mezi zasedáními VH • jmenování manažera svazku • podávat informace členům svazku a veřejnosti o činnosti svazku • zajišťování plnění usnesení VH • zabezpečovat hospodaření MLZ dle schváleného rozpočtu, provádět rozpočtová opatření v rozsahu stanoveném VH • rozhodovat o uzavírání nájemních smluv a smluv o výpůjčce, smluv, o sdružování investičních a neinvestičních příspěvků
Usnášeníschopnost	Při souhlasu nadpoloviční většiny přítomných členů.
Předseda rady svazku	<ul style="list-style-type: none"> • jednat jménem svazku a zastupovat jej navenek • zajišťovat administrativní činnosti svazku skrze manažera svazku
Místopředsedové rady svazku	<ul style="list-style-type: none"> • mohou být předsedou pověřeni k zastupování svazku navenek (jen jednoho z nich) • pověřený místopředseda jedná jako předseda v době jeho nepřítomnosti
Manažer svazku	<ul style="list-style-type: none"> • zajišťuje provozní záležitosti svazku
Kontrolní komise	<ul style="list-style-type: none"> • provádět kontrolu hospodaření svazku nejméně 1x ročně při roční uzávěrce, případně při nezávislém auditu • podávat písemnou zprávu o kontrole hospodaření svazku při nejbližším zasedání VH • předseda i členové mají právo zúčastnit se zasedání Rady s hlasem poradním • dohlížet na zákonnost činnosti svazku, dodržování, stanov a na hospodaření svazku • zprávy o výsledcích kontroly hospodaření s majetkem svazku obcí a s jeho finančními prostředky je předkládá zástupcům jednotlivých obcí na jednání VH
Usnášeníschopnost	Není uvedeno ve stanovách.
Financování DSO	
	<ul style="list-style-type: none"> • roční členské příspěvky <ul style="list-style-type: none"> ○ výše se stanoví podle počtu obyvatel každé obce k 1. lednu daného roku částkou na jednoho obyvatele stanovenou VH. • vložené a poskytnuté finanční prostředky (kromě půjček), jiné věcné hodnoty, které získá svazek za účelem plnění předmětu činnosti vymezeného stanovami.

Závěr a doporučení

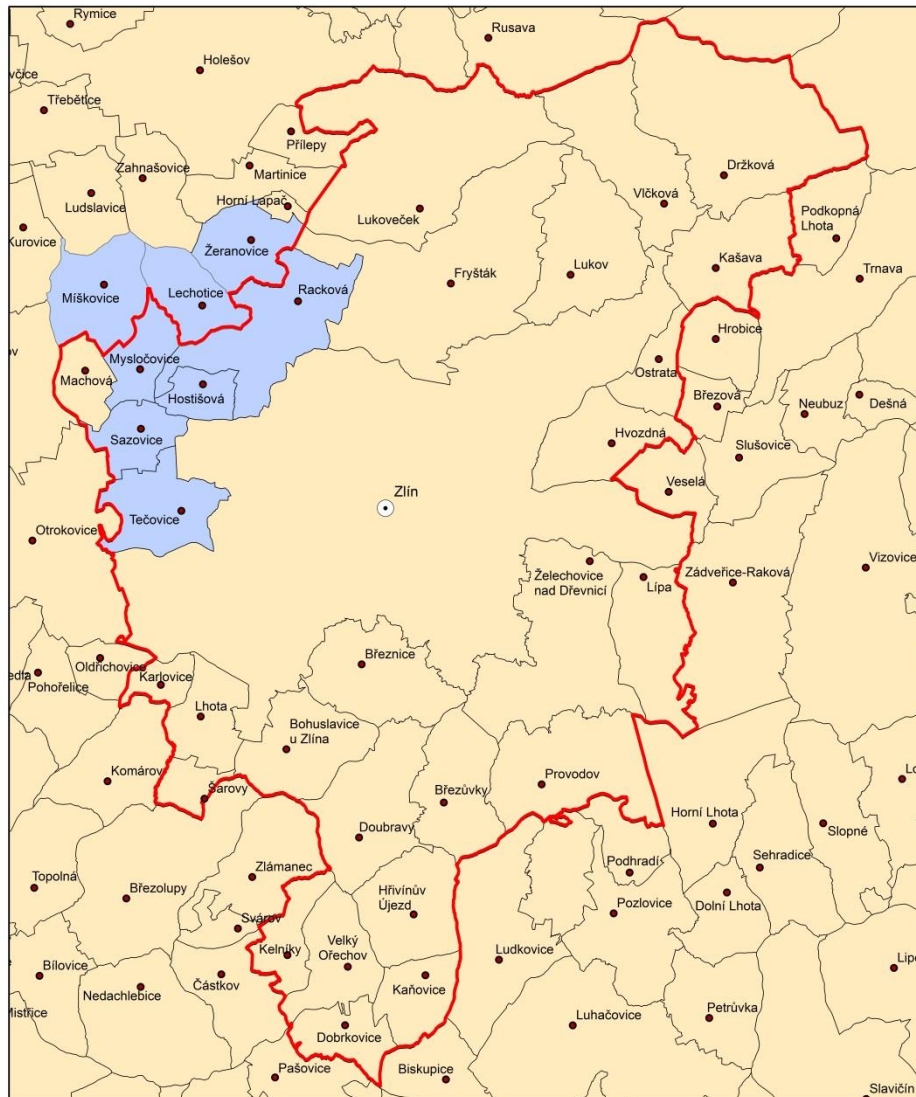
DSO Mikroregion Luhačovské zálesí je polyfunkční dobrovolný svazek obcí se zaměřením na koordinaci společných aktivit obcí v oblasti školství, sociální péče, zdravotnictví atd. DSO je činný a rozšiřuje se. Má zavedenou jednoduchou organizační strukturu, jeho orgány se schází pravidelně několikrát do roka.



PODPORUJEME
VAŠI BUDOUCNOST
www.esfcr.cz

Z celkového počtu 22 členů jich do správního obvodu ORP Zlín spadá 10 obcí. Dobrovolný svazek obcí Mikroregion Luhačovské zálesí zastává jednu z hlavních pozic v daném ORP (s přesahem do ORP Luhačovice).

3.4 Mikroregion Židelná



○ ORP Zlín

● obce

nečlenské obce

Mikroregion Židelná



Název DSO	Mikroregion Židelná
Adresa	Lehotice 100, 768 52 Míškovice u Holešova
IČ	00287407
Web	http://zidelna.webnode.cz

Počet členů DSO	8		
Název	ORP	Adresa	IČ
Hostišová	Zlín	Hostišová 11, 763 01 Mysločovice	00568562
Lehotice	Holešov	Lehotice 100, 768 52 Míškovice	00287407
Míškovice	Holešov	Míškovice 46, 768 52 Míškovice	00287491
Mysločovice	Zlín	Mysločovice 21, 763 01 Mysločovice	00284211
Racková	Zlín	Racková 45, 760 01 Zlín	00284386
Sazovice	Zlín	Sazovice 180, 763 01 Mysločovice	00568716
Tečovice	Zlín	Tečovice 185, 763 02 Zlín 4	00568741
Žeranovice	Holešov	Žeranovice 1, 769 01 Holešov	00287971

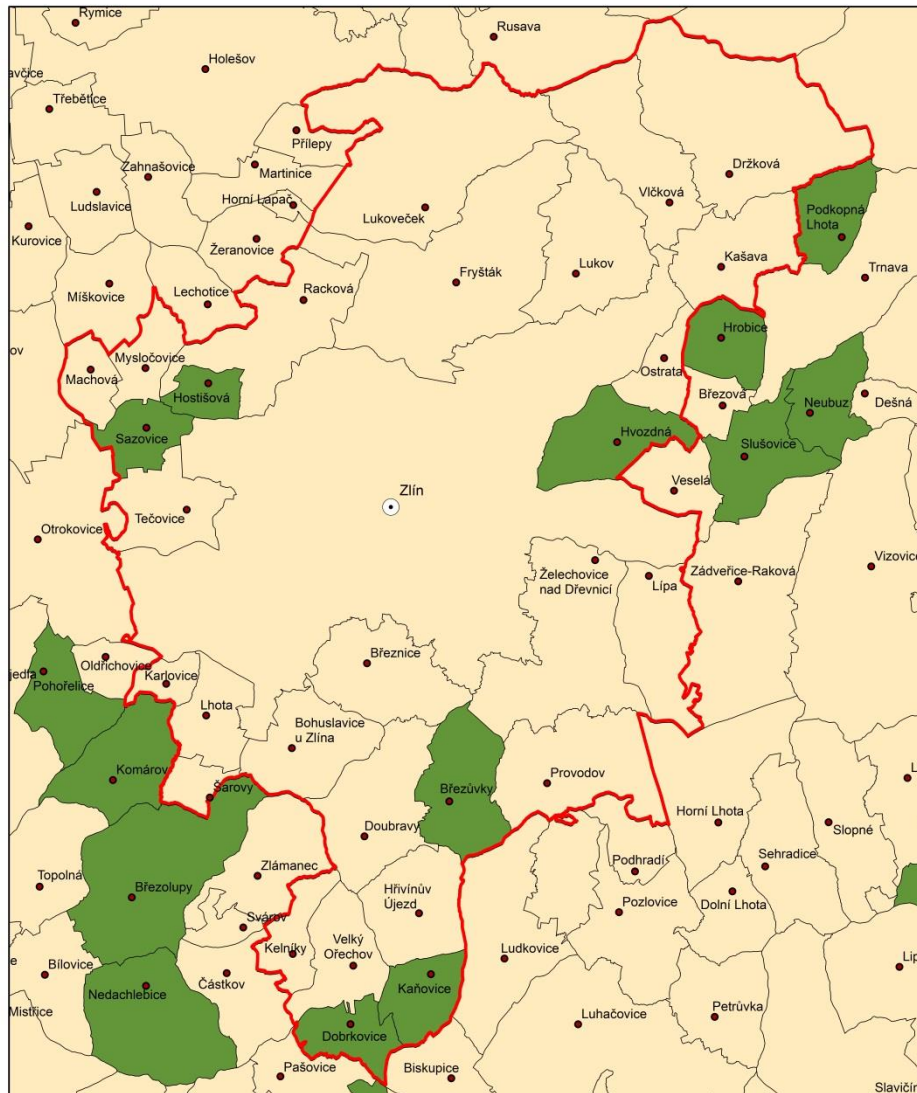
Základní informace o DSO dle stanov	
Předmět činnosti	<ul style="list-style-type: none"> • Koordinace významných investičních akcí • Sdružování zájmů a činností místních samospráv • Zastupování členských obcí při jednáních o společných věcech se třetími osobami • Hospodaření s majetkem členských obcí, které do svazku vložily, a majetkem získaným vlastní činností • Společný postup při rozhodování ekologické stability regionu a ochrany ŽP • Propagace svazku • Koordinace územního plánování • Rozvoj cestovního ruchu • Ochrana společných zájmů a zmnožení sil při prosazování záměrů přesahujících jednotlivé obce
Typ DSO	polyfunkční
Organizační struktura	<ul style="list-style-type: none"> • Členská schůze • Předseda • Místopředseda • Revizní skupina
Pravomoci jednotlivých orgánů DSO	

Členská schůze	<ul style="list-style-type: none"> • Měnit stanovy svazku • Přijímat uchazeče o členství a vylučovat je • Volit a odvolávat předsedu a místopředsedu svazku a členy revizní skupiny • Schvalovat rozpočet svazku a závěrečný účet • Rozhodovat o způsobu rozdělení a užití zisku • Rozhodovat o koncepci svazku, jeho slučování a rušení • Rozhodovat o dalších otázkách, které si pro sebe členská schůze vyhradí
Usnášeníschopnost	Při přítomnosti nadpoloviční většiny členů.
Předseda	<ul style="list-style-type: none"> • Plní usnesení členské schůze a odpovídá jí za svojí činnost • Svolává členskou schůzi a připravuje podklady projednávání, včetně návrhu závěrečného účtu, použití zisku • Rozhoduje o všech záležitostech svazku, které nejsou stanovami vyhrazeny • Organizuje a řídí běžnou činnost svazku a jedná za něj navenek
Místopředseda	Zastupuje předsedu v jeho nepřítomnosti
Revizní skupina	<ul style="list-style-type: none"> • Kontroluje veškerou činnost svazku • Projednává stížnosti členských obcí • Vyjadřuje se k návrhu závěrečného účtu, rozdělení zisku nebo úhrady ztrát • Upozorňuje předsedu na zjištěné nedostatky a vyžaduje nápravu • Vyžaduje si informace o hospodaření svazku od předsedy
Usnášeníschopnost	Při přítomnosti nadpoloviční většiny členů (v určitých otázkách může pověřit menší počet členů, kteří Revizní skupinu zastoupí)
Financování DSO	
<ul style="list-style-type: none"> • Vklady členských obcí <ul style="list-style-type: none"> ○ Vstupní (nový člen – 1.000,- Kč) ○ Roční (dle počtu obyvatel k 31. 12. předchozího roku – konkrétní výši stanoví členská schůze) ○ Další vklady členských obcí • Zisk vlastní činnosti • Dary, dotace a jiné příjmy 	

Závěr a doporučení

DSO Mikroregion Židelná je činný a jeho členská základna se stále rozšiřuje. Hlavní oblast jeho působnosti je koordinace významných investičních akcí na území všech členských obcí. Má zavedenou fungující organizační strukturu, jednoduché financování, jeho orgány se schází několikrát do roka. Z celkového počtu osmi členů patří do správního obvodu ORP Zlín pět obcí a ovlivňuje tak pouze část daného území. DSO Mikroregion Židelná zastává v tomto ORP jednu z důležitých rolí, ale stále plní v rámci ORP Zlín jen okrajovou roli s ohledem na malou členskou základnu.

3.5 Sdružení měst a obcí východní Moravy



- ORP Zlín
- obce
- SO ORP Zlín
- Sdružení měst a obcí východní Moravy
- nečlenské obce



Název DSO	Sdružení měst a obcí východní Moravy
Adresa	Třída Tomáše Bati 5146, 760 01 Zlín
IČ	45659168
Web	http://zlinsky-kraj.cz/uvod.aspx

Počet členů DSO	80		
Název	ORP	Adresa	IČ
Babice	Uherské Hradiště	Č.p.: 508 68703 Babice	00290777
Bělov	Otrokovice	Č.p.: 97 76821 Bělov	00287032
Bezměrov	Kroměříž	Č.p.: 155 76701 Bezměrov	00287041
Bohuslavice nad Vlárí	Luhačovice	Č.p.: 62 76321 Bohuslavice nad Vlárí	70910731
Boršice u Blatnice	Uherské Hradiště	Č.p.: 157 68763 Boršice u Blatnice	00290815
Bořenovice	Holešov	Č.p.: 31 76901 Bořenovice	00544523
Branky	Valašské Meziříčí	Č.p.: 6 75645 Branky	00303712
Brumov-Bylnice	Valašské Klobouky	nám. Hildy Synkové 942 76334 Brumov-Bylnice	00283819
Březolupy	Uherské Hradiště	Č.p.: 90 68713 Březolupy	00290840
Březůvky	Zlín	Č.p.: 1 76345 Březůvky	00283843
Dešná	Vizovice	Č.p.: 88 76315 Dešná	00568520
Dobrkovice	Zlín	Č.p.: 61 76307 Dobrkovice	00568538
Drslavice	Uherský Brod	Č.p.: 93 68733 Drslavice	00360597
Halenkovice	Otrokovice	Č.p.: 76 76363 Halenkovice	00283932
Haluzice	Valašské Klobouky	Č.p.: 19 76324 Haluzice	00837288
Horní Němčí	Uherský Brod	Č.p.: 160 68764 Horní Němčí	00290947
Hostišová	Zlín	Č.p.: 100 76301 Hostišová	00568562

Hošťálková	Vsetín	Č.p.: 3 75622 Hošťálková	00303798
Hradčovice	Uherský Brod	Č.p.: 168 68733 Hradčovice	00290963
Hrobice	Vizovice	Č.p.: 92 76315 Hrobice na Moravě	00568571
Hulín	Kroměříž	Nám. Míru 162 76824 Hulín	00287229
Huslenky	Vsetín	Č.p.: 494 75602 Huslenky	00303828
Huštěnovice	Uherské Hradiště	Č.p.: 92 68703 Huštěnovice	00290971
Hvozdná	Zlín	Č.p.: 210 76311 Hvozdná	00283991
Jalubí	Uherské Hradiště	Č.p.: 135 68705 Jalubí	00290980
Jankovice	Uherské Hradiště	Č.p.: 15 68704 Jankovice	00542369
Kaňovice	Zlín	Č.p.: 49 76341 Kaňovice	00226238
Kelč	Valašské Meziříčí	Č.p.: 5 75643 Kelč	00303925
Kněžpole	Uherské Hradiště	Č.p.: 125 68712 Kněžpole	00291013
Komárno	Bystřice pod Hostýnem	Č.p.: 49 76871 Komárno	00287326
Komárov	Otrokovice	Č.p.: 124 76361 Komárov	00568597
Korytná	Uherský Brod	Č.p.: 297 68752 Korytná	00291030
Kostelany nad Moravou	Uherské Hradiště	Č.p.: 19 68601 Kostelany nad Moravou	00291048
Košíky	Uherské Hradiště	Č.p.: 172 68704 Košíky	00542377
Kurovice	Holešov	Č.p.: 14 76852 Kurovice	00287377
Kyselovice	Kroměříž	Č.p.: 189 76811 Kyselovice	00287393
Lačnov	Vsetín	Č.p.: 158 75612 Lačnov	00303968
Lešná	Valašské Meziříčí	Č.p.: 36 75701 Lešná	00303992
Lhotsko	Vizovice	Č.p.: 57 76312 Lhotsko	00568619
Lidečko	Vsetín	Č.p.: 467 75615 Lidečko	00304042
Lipová	Luhačovice	Č.p.: 48	46276084

		76321 Lipová	
Liptál	Vsetín	Č.p.: 331 75631 Liptál	00304051
Loučka	Valašské Meziříčí	Č.p.: 44 76325 Loučka	00568643
Lubná	Kroměříž	Č.p.: 177 76701 Lubná	00287458
Medlovice	Uherské Hradiště	Č.p.: 140 68741 Medlovice	00362174
Modrá	Uherské Hradiště	Č.p.: 170 68706 Modrá	00362344
Napajedla	Otrokovice	Nám. Masarykovo 89 76361 Napajedla	00284220
Nedachlebice	Uherské Hradiště	Č.p.: 250 68712 Nedachlebice	00291145
Neubuz	Vizovice	Č.p.: 91 76315 Neubuz	00568660
Nezdenice	Uherský Brod	Č.p.: 72 68732 Nezdenice	00291161
Nový Hrozenkov	Vsetín	Č.p.: 455 75604 Nový Hrozenkov	00304131
Oldřichovice	Otrokovice	Č.p.: 86 76361 Oldřichovice	00568678
Pitín	Uherský Brod	Č.p.: 18 68771 Pitín	00291234
Podkopná Lhota	Vizovice	Č.p.: 37 76318 Podkopná Lhota	00544493
Podolí	Valašské Meziříčí	Č.p.: 190 68604 Podolí	00291242
Pohořelice	Otrokovice	Č.p.: 35 76361 Pohořelice	00568686
Police	Valašské Meziříčí	Č.p.: 142 75644 Police	00635804
Prusinovice	Holešov	Č.p.: 27 76842 Prusinovice	00287644
Roštění	Holešov	Č.p.: 144 76843 Roštění	00287687
Rožnov pod Radhoštěm	Rožnov pod Radhoštěm	Masarykovo náměstí 128 75661 Rožnov pod Radhoštěm	00304271
Rusava	Bystřice pod Hostýnem	Č.p.: 248 76845 Rusava	00287709
Salaš	Uherské Hradiště	Č.p.: 85 68706 Salaš	00362417
Sazovice	Zlín	Č.p.: 180 76301 Sazovice	00568716
Slavičín	Luhačovice	Osvobození 25 76321 Slavičín	00284459

Staré Hutě	Uherské Hradiště	Č.p.: 70 68601 Staré Hutě	00362476
Staré Město	Uherské Hradiště	Nám. Hrdinů 100 68603 Staré Město u Uh. Hradiště	00567884
Štítná nad Vláří-Popov	Valašské Klobouky	Č.p.: 72 76333 Štítná nad Vláří-Popov	00284556
Šumice	Uherský Brod	Č.p.: 400 68731 Šumice	00291404
Tučapy	Uherské Hradiště	Č.p.: 30 68709 Tučapy	00362506
Tupesy	Uherské Hradiště	68707 Tupesy 135	75021641
Uherský Brod	Uherský Brod	Masarykovo nám. 100 68817 Uherský Brod	00291463
Újezd	Valašské Klobouky	Č.p.: 272 76325 Újezd	00284602
Valašské Klobouky	Valašské Klobouky	Masarykovo nám. 189 76601 Valašské Klobouky	00284611
Vážany	Uherské Hradiště	Č.p.: 120 68737 Vážany	00542318
Vizovice	Vizovice	Masarykovo nám. 1007 76312 Vizovice	00284653
Vlachova Lhota	Valašské Klobouky	Č.p.: 68 76601 Vlachova Lhota	46276033
Vsetín	Vsetín	Svárov 1080 75524 Vsetín	00304450
Všemina	Vizovice	Č.p.: 162 76315 Všemina	00544507
Vysoké Pole	Valašské Klobouky	Č.p.: 118 76325 Vysoké Pole	00284700
Záhorovice	Uherský Brod	Č.p.: 382 68771 Záhorovice	00207381
Zborovice	Kroměříž	Hlavní 37 76832 Zborovice	00287920
Zlámanec	Uherské Hradiště	Č.p.: 95 68712 Zlámanec	00368687
Žeranovice	Holešov	Č.p.: 1 76901 Žeranovice	00287971
Žlutava	Otrokovice	Č.p.: 271 76361 Žlutava	00284734

Základní informace o DSO dle stanov

Předmět činnosti	<ul style="list-style-type: none"> • Spolupráce a koordinace záměrů v oblasti rozvoje obcí • Úsilí o zlepšování životního prostředí • Zřízení regionálního koordinačního a informačního centra a
-------------------------	-----------------------------------------------------------------------------------------------------------------------------------------------------------------------------------------------------------------------------------

	<p>regionální rozvojové agentury východní Moravy</p> <ul style="list-style-type: none"> • Podpora turistiky, cestovního ruchu • Podpora kultury v regionu • Prosazování společných zájmů samospráv • Koordinace využívání zahraniční pomoci • Podpora a garance programu vzdělávání samosprávných orgánů • Spolupráce se sousedními regiony a to i ze Slovenské republiky
Typ DSO	polyfunkční
Organizační struktura	<ul style="list-style-type: none"> • Valné shromáždění • Správní výbor • Revizní komise • Tajemník • Poradní orgány
Pravomoci jednotlivých orgánů DSO	
Valné shromáždění	<ul style="list-style-type: none"> • Schvalování a změny stanov • Schvalování zprávy revizní komise o hospodaření svazku • Volení a odvolávání členů orgánů svazku • Přijímání rezignací členů orgánů svazku • Schvalování rozpočtu a závěrečného účtu • Rozhodování o členských příspěvcích • Rozhodování o hospodaření s majetkem a stanovení pravidel pro hospodaření • Rozhodování o vkládání majetku členem svazku • Rozhodování o rozdělení zisku a ztráty • Schvalování výše majetkového či likvidačního zůstatku • Schvalování jednacích řádů a volebních řádů orgánů svazku • Rozhodování o odvolání proti rozhodnutí správního výboru • Vyřizování stížností a námitek k činnosti svazku a jeho orgánů • Rozhodování o vyloučení členů a o zrušení svazku • Vytváření komisí a odborných pracovních skupin
Usnášeníschopnost	Při přítomnosti nadpoloviční většiny. Usnesení se přijímá prostou většinou hlasů přítomných členů.
Správní výbor	<ul style="list-style-type: none"> • je statutárním orgánem • realizace usnesení Valného Shromáždění • Zastupuje svazek navenek • Řídí činnost svazku (především realizuje usnesení valného shromáždění) • Zpracovává návrh rozpočtu • Připravuje a svolává zasedání valného shromáždění a mimořádného valného shromáždění • Jmenuje a odvolává tajemníka svazku • Plní další úkoly stanovené valným shromážděním • Zřizuje kancelář, v čele s tajemníkem – zabezpečuje každodenní administrativní agendu • Vytváří poradní orgány, komise a pracovní skupiny

Usnášeníschopnost	Při přítomnosti nadpoloviční většiny (zavazovat svazek mohou vždy jen předseda, místopředseda a tajemník, vždy v libovolné dvojici společně). Pokud by nebylo kvorum naplněno, proběhne korespondenční hlasování. Usnesení se přijímá většinou hlasů.
Revizní komise	<ul style="list-style-type: none"> • Kontrola zákonnosti činnosti Správního výboru • Kontrola souladu činnosti svazku se stanovami a právními předpisy • Kontrola hospodaření svazku • Zpracování roční zprávy o výsledku hospodaření za uplynulý finanční rok • Další kontrolní činnost dle rozhodnutí valného shromáždění
Usnášeníschopnost	Při přítomnosti nadpoloviční většiny. Usnesení je přijímáno nadpoloviční většinou všech členů revizní komise.
Poradní orgán	<p>Poradní orgány tvoří:</p> <ul style="list-style-type: none"> • Komise Správního výboru (jsou zřizovány pro stálé posuzování některých problematik či okruhu otázek nebo i pro jednorázová posouzení záležitostí, která vyžadují komplexnější analýzu a zhodnocení; zpravidla se vytvářejí pro tyto oblasti působnosti sdružení: doprava, sociální oblast, životní prostředí, finance a rozpočet) • Pracovní skupiny Správního výboru (jako dočasné poradní orgány, sloužící k jednorázovému odbornému posouzení dílčího problému nebo otázky)
Financování DSO	
<ul style="list-style-type: none"> • Roční členské příspěvky <ul style="list-style-type: none"> ○ Výši určuje valné shromáždění (platí se za každý započatý rok – v poměrné výši podle délky členství). • Dobrovolné příspěvky členů • Majetek získaný vlastní činností • Dotace, příspěvky, dary apod. 	

Závěr a doporučení

Velmi rozsáhlý a aktivní polyfunkční svazek s širokou a proměnlivou členskou základnou. Mezi členskými obcemi je pouze 6 obcí spadajících do správního obvodu ORP Zlín, a proto tento svazek nepředstavuje pro dané ORP nijak zásadního aktéra. Svazek má přehledně vytvořenou strukturu orgánů, které mají jasně dané kompetence. Výhodou svazku je velmi široká členská základna a s tím související vysoká míra finančních prostředků, se kterými může svazek disponovat. Jedná se o sdružení zastřešující obce z celého kraje, aktivity jsou samozřejmě vázány také na území ORP Zlín.

4 Návrhová část

Ve správním obvodu ORP Zlín působí 5 aktivních dobrovolných svazků obcí. Všechny svazky jsou polyfunkční a nezaměřují se čistě na dosažení časově ohraničeného účelu. Jeden z těchto svazků (DKV obcí Držková, Kašava, Vlčková) sdružuje pouze 3 blízko sebe ležící obce, a zaměřuje se především na méně závažné lokální problémy (např. správu hřbitova apod.). DSO Mikroregionu Slušovicko primárně zasahuje na území jiného ORP a ze zkoumaného území sdružuje pouze 3 obce z celkového počtu 12 svých členů.

Z výše uvedeného vyplývá, že v úvahu připadají tři dobrovolné svazky obcí, které primárně zasahují na území správního obvodu ORP Zlín, nebo které alespoň sdružují větší počet obcí do tohoto obvodu spadajících. Sdružení měst a obcí východní Moravy je sice poměrně aktivním svazkem, který mezi svými členy sdružuje i 6 obcí ze správního obvodu ORP Zlín, ale svou obrovskou členskou základnou zasahuje do velkého počtu správních obvodů a jeho vliv na správní obvod ORP Zlín proto bude spíše menší.

Jako nejvhodnější kandidáti na podporu v rámci rozvoje meziobecní spolupráce se jeví Mikroregion Luhačovské Zálesí a Mikroregion Židelná. Oba DSO sdružují větší počet obcí ze správního obvodu ORP Zlín, oba jsou činné a rozšiřují se. Přestože Mikroregion Luhačovské Zálesí sdružuje největší počet obcí ze zkoumaného území, představují tyto obce v jeho členské základně menšinu (10 z 22 obcí). Navíc je už z názvu svazku patrné, že jeho činnost je zaměřena spíše na oblast Luhačovicka, které primárně spadá do správního obvodu jiného ORP. Pro podporu meziobecní spolupráce bychom tedy doporučovali především Mikroregion Židelná, který sdružuje mezi svými 8 členy i 5 obcí spadajících do správního obvodu ORP Zlín. Tento svazek je činný a schopný se rozšiřovat. Předmět činnosti zmíněného DSO je široce zaměřen a představuje tak výborný základ pro budoucí začlenění do procesu řešení lokálních problémů.

Mikroregion Židelná disponuje přehlednou organizační strukturou, ve které však oproti ideálnímu stavu chybí kolektivní výkonný orgán, který by řídil činnost svazku mezi zasedáními členské schůze. V čele orgánu by pak stál předseda jako orgán, který má pravomoc zastupovat svazek navenek a jednat jeho jménem (zastoupený místopředsedou, který by na základě pověření mohl převzít některé funkce předsedy). Na zvažení také ponecháváme možnost vytvoření administrativního orgánu, který by se v budoucnu mohl zabývat každodenní administrativní agendou svazku, čímž by jistě velmi zjednodušil činnost výkonnému orgánu. Takový jednočlenný orgán bývá zpravidla označován jako manažer či tajemník.

Případným postupným rozšiřováním DSO Mikroregion Židelná by se mohlo vytvořit společné fórum pro řešení palčivých lokálních problémů – např. společného komunitního plánování či organizace koordinovaného odpadového hospodářství apod. V oblasti sociálních služeb je pro jednotlivé obce velmi obtížné získat dostatek finančních prostředků na účinné řešení lokálních problémů. Při společném postupu, který by zaštiťoval DSO se silnou členskou základnou, by bylo mnohem jednodušší dosáhnout na dotační programy a to jak vnitrostátní, tak mezinárodní (např. ESF). Například zvýšení počtu pečovatelských zařízení, domovů pro seniory či rozšíření možnosti dostupného bydlení pro starší či zdravotně znevýhodněné obyvatele obcí je projektem, který si vyžádá velké množství finančních prostředků, které by mohly být získány jak ze zmíněných dotačních programů, tak v menší míře z vlastních členských příspěvků silného svazku.

Dobrovolný svazek obcí může do budoucna fungovat jako vynikající platforma pro tvorbu společné sítě odpadového hospodářství. Svazek by mohl zaštitit organizaci svozu odpadu, čímž by se vysoké náklady rovnoměrněji rozložily na členské obce. DSO by mohl přispět i k řešení problémů v oblasti školství, například koordinovaná podpora tvorby firemních školek a jeslí, popřípadě tzv. dětských skupin, jakmile bude jejich fungování podpořeno náležitou legislativou.

Alternativně k transformaci DSO Mikroregion Žídelná lze uvažovat o vzniku zcela nového DSO pro obce nacházející se na území ORP Zlín. K uvedenému závěru docházíme z důvodu, že členem DSO Mikroregionu Žídelná a ani členem žádného dalšího funkčního DSO není statutární město Zlín, které je významným (téměř neopomenutelným) prvkem v území ORP Zlín.

Závěr a doporučení

Ze všech aktivních dobrovolných svazků obcí na zkoumaném území se nejlépe pro budoucí podporu jeví Mikroregion Luhačovské Zálesí a Mikroregion Žídelná. Ani jeden z uvedených DSO však ne není pro budoucí spolupráci obcí v ORP Zlín ideální. Mikroregion Luhačovické zálesí působí zejména na území ORP Luhačovice. Mikroregion Žídelná by vhodný pro spolupráci byl, aly musel by podstatně rozšířit svou členskou základnu a dále by bylo nejspíš třeba rozšířit vnitřní organizační strukturu o kolektivní výkonný orgán a případně administrativní orgán pro vyřizování každodenní agendy.

Z výše uvedeného vyplývá, že v rámci území ORP Zlín by bylo vhodné uvažovat o vzniku zcela nového DSO, který by ideálně měl zahrnovat rovněž statutární město Zlín jakožto přirozené centrum regionu. V rámci procesu vzniku nového DSO (rovněž při transformaci některého ze stávajících DSO) bude poskytována v rámci projektu Meziobecní spolupráce administrativní podpora.